

法務部矯正署臺中戒治所

統計輯要分析

110年1月

統計室彙編

目 錄

前言.....	1
1. 收容情形.....	2
2. 新入監受刑人罪名.....	3
3. 實際出獄受刑人罪名.....	4
4. 在監受刑人罪名.....	5
5. 在監受刑人應執行刑刑名.....	6
6. 受戒治人毒品級別.....	7
7. 受戒治人年齡.....	8
8. 受戒治人累進處遇人數.....	9
9. 受戒治人教育程度.....	10

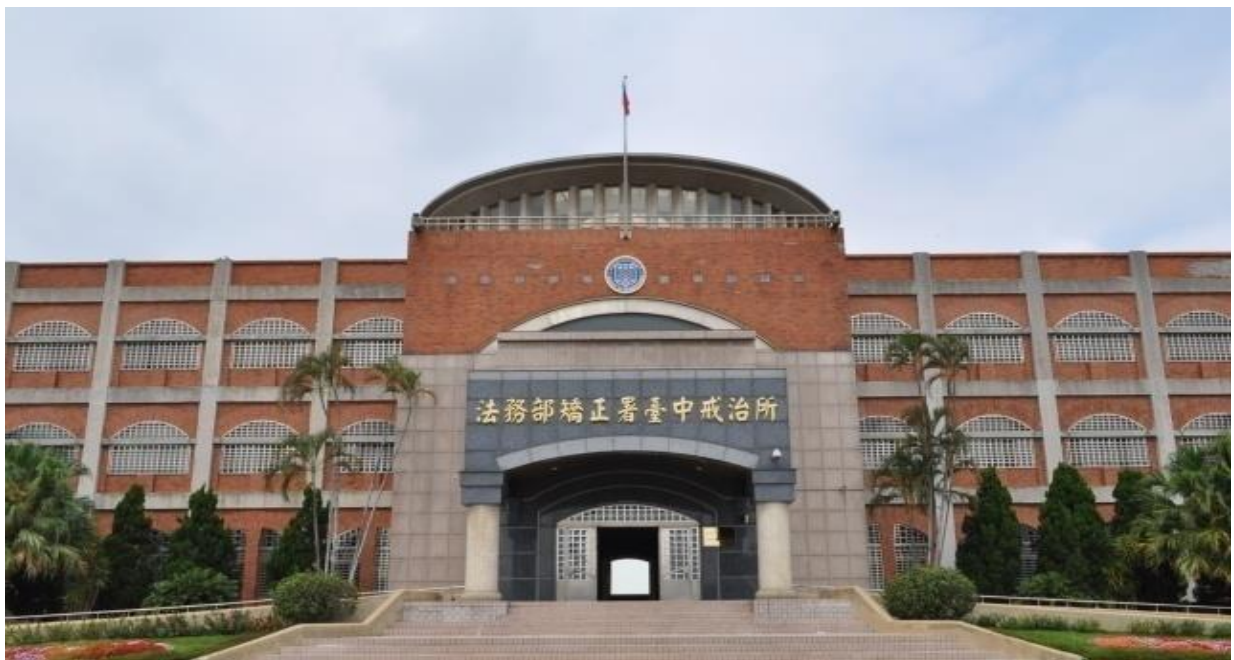
法務部矯正署臺中戒治所

收容現況及特性

本戒治所於民國95年1月1日成立，與法務部矯正署臺中少年觀護所合署辦公，佔地5.7433公頃，核定容額為544人。

一、收容對象：男性收容人，收容類別臚陳如下：

- (一) 受刑人：收容刑期未滿七年之男性受刑人。
- (二) 收容少年：收容臺中地方法院裁定收容之男性少年刑事被告及保護事件少年。
- (三) 受戒治人：
 1. 依法收容臺灣高等法院臺中分院檢察署、福建高等法院金門分院檢察署、臺灣苗栗、臺中、彰化、南投、雲林、澎湖及福建金門地方法院檢察署等檢察官指揮執行之男性受戒治人。
 2. 兼收其他符合戒治所受戒治人移送作業要點規定之男性受戒治人。
 3. 兼收全國各少年法院（庭）裁定之男性少年受戒治人。
- (四) 成年受觀察勒戒人：依法收容臺灣高等法院臺中分院檢察署、苗栗、臺中、彰化、南投及雲林等地方法院檢察署指揮執行之男性受觀察勒戒人。
- (五) 少年受觀察勒戒人：依法收容臺灣高等法院臺中分院少年法庭、苗栗、臺中、彰化、南投及雲林等地方法院少年法庭指揮執行之男性少年受觀察勒戒人。



二、收容特色

(一) 超額收容情形

110年1月底法務部矯正署臺中戒治所收容人共計459人，其中監獄受刑人59人、受戒治人154人、成年受觀察勒戒人234人、少年受觀察勒戒人0人、收容少年12人，核定容額為544人。

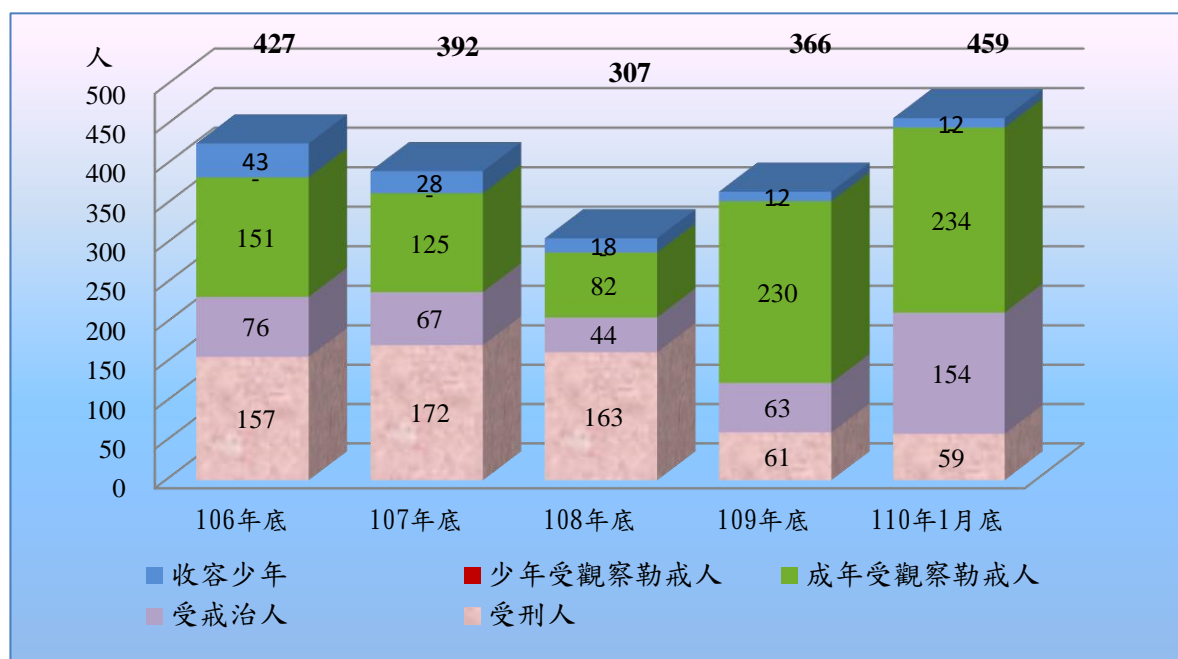
表1 法務部矯正署臺中戒治所收容人超額情形

項目別	單位：人				
	106年底	107年底	108年底	109年底	110年1月底
總收容人數	427	392	307	366	459
核定容額	544	544	544	544	544
超收人數	-	-	-	-	-
超收比率(%)	-	-	-	-	-

表2 法務部矯正署臺中戒治所各類收容人數

項目別	單位：人、%				
	106年底	107年底	108年底	109年底	110年1月底
總收容人數	427	392	307	366	459
受刑人	157	172	163	61	59
受戒治人	76	67	44	63	154
成年受觀察勒戒人	151	125	82	230	234
少年受觀察勒戒人	-	-	-	-	-
收容少年	43	28	18	12	12

圖1 法務部矯正署臺中戒治所各類收容人情形



(二) 新入監受刑人罪名

110年1月法務部矯正署臺中監獄南屯分監新入監受刑人計0人。

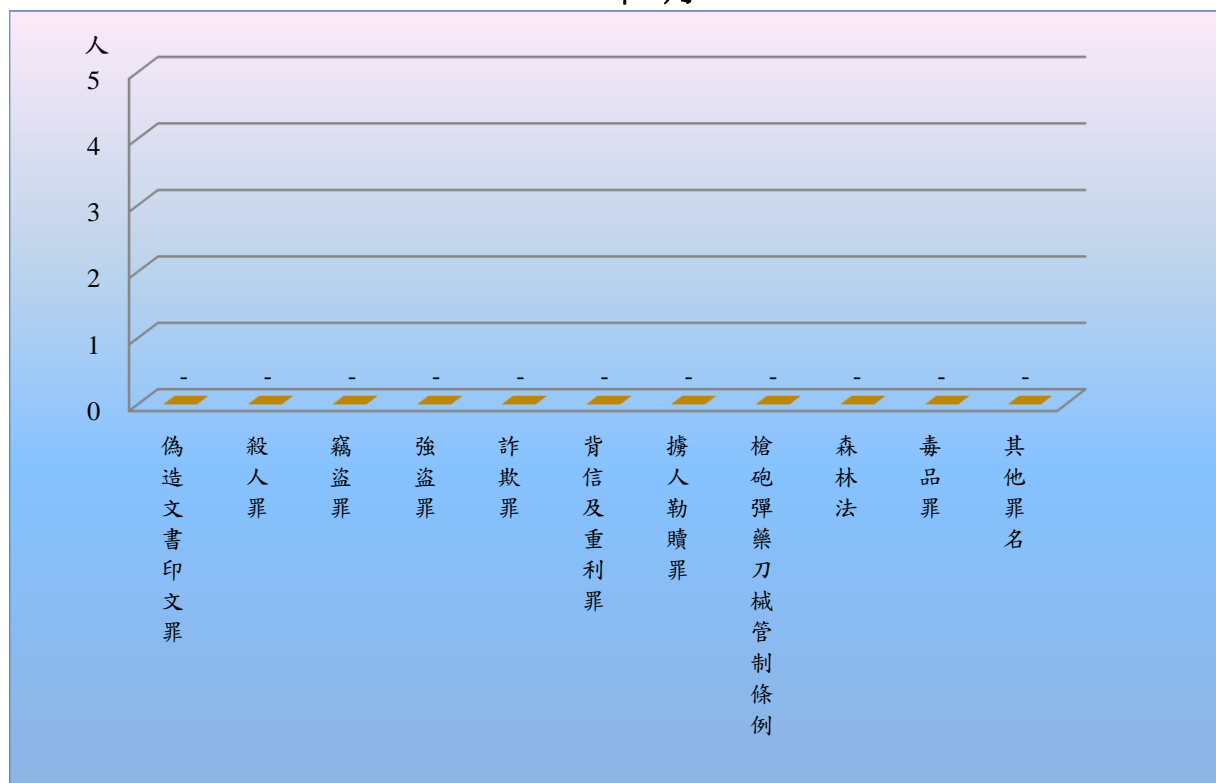
表3 法務部矯正署臺中監獄南屯分監新入監受刑人主要罪名

單位：人、%

罪名別	106年	107年	108年	109年	110年1月	
					人數	百分比(%)
總計	8	12	6	10	-	-
偽造文書印文罪	-	-	-	-	-	-
殺人罪	-	-	-	-	-	-
竊盜罪	3	5	1	2	-	-
強盜罪	-	-	-	-	-	-
詐欺罪	1	-	1	-	-	-
背信及重利罪	-	-	-	-	-	-
擄人勒贖罪	-	-	-	-	-	-
槍砲彈藥刀械管制條例	2	1	2	1	-	-
森林法	-	1	1	1	-	-
毒品罪	1	-	-	1	-	-
其他罪名	1	5	1	5	-	-

備註：毒品罪人數含毒品危害防制條例、肅清煙毒條例及麻醉藥品管理條例人數，以下同。

圖2 法務部矯正署臺中監獄南屯分監新入監受刑人主要罪名
110年1月



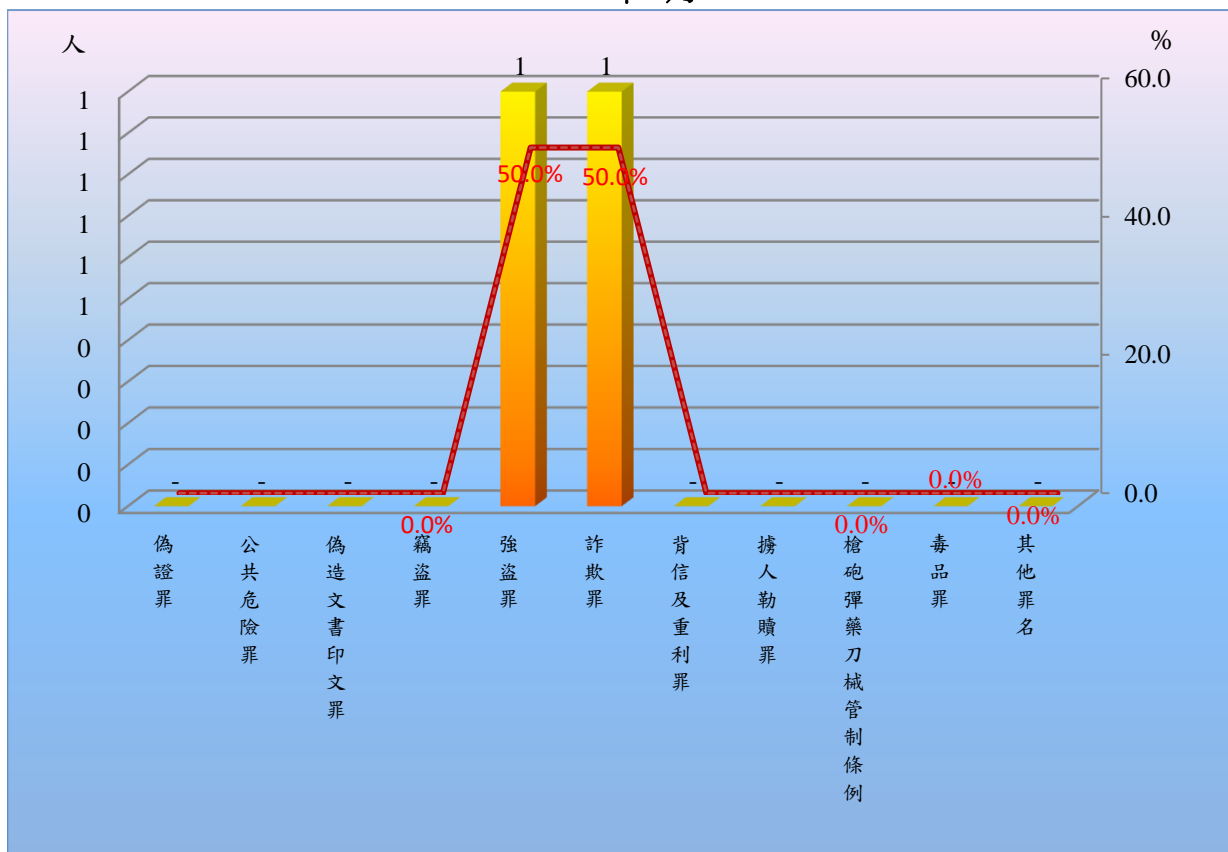
(三) 實際出獄受刑人罪名

110年1月法務部矯正署臺中監獄南屯分監實際出獄受刑人為2人，其中以強盜罪1人占50.0%；詐欺罪1人占50.0%。

表4 法務部矯正署臺中監獄南屯分監實際出獄受刑人主要罪名

罪名別	106年	107年	108年	109年	110年1月	
					人數	百分比(%)
總計	140	206	210	134	2	100.0
偽證罪	-	-	-	-	-	-
公共危險罪	4	4	3	3	-	-
偽造文書印文罪	1	-	1	-	-	-
竊盜罪	7	12	15	7	-	-
強盜罪	2	-	2	1	1	50.0
詐欺罪	5	6	5	5	1	50.0
背信及重利罪	-	-	-	-	-	-
擄人勒贖罪	-	-	-	-	-	-
槍砲彈藥刀械管制條例	4	4	3	4	-	-
毒品罪	111	166	170	104	-	-
其他罪名	6	14	11	10	-	-

圖3 法務部矯正署臺中監獄南屯分監實際出獄受刑人主要罪名
110年1月



(四) 在監受刑人罪名

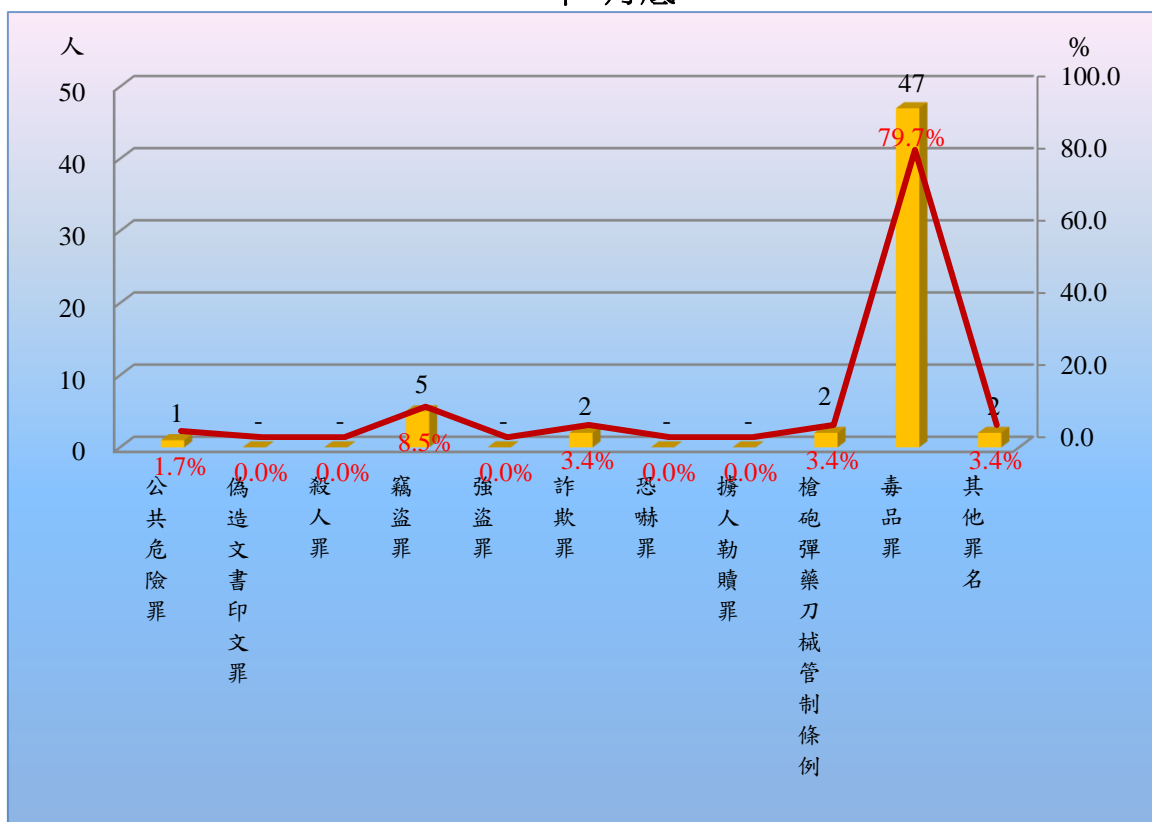
110年1月底法務部矯正署臺中監獄南屯分監在監受刑人為59人，其中以毒品罪47人占79.7%最多；其次為竊盜罪5人占8.5%。

表5 法務部矯正署臺中監獄南屯分監在監受刑人主要罪名

單位：人、%

罪名別	106年底	107年底	108年底	109年底	110年1月底	
					人數	百分比(%)
總計	157	172	163	61	59	100.0
公共危險罪	4	2	3	1	1	1.7
偽造文書印文罪	-	-	1	-	-	-
殺人罪	1	1	-	-	-	-
竊盜罪	6	16	11	5	5	8.5
強盜罪	4	4	3	1	-	-
詐欺罪	5	3	11	3	2	3.4
恐嚇罪	-	-	1	-	-	-
擄人勒贖罪	-	-	-	-	-	-
槍砲彈藥刀械管制條例	2	3	5	2	2	3.4
毒品罪	121	132	122	47	47	79.7
其他罪名	14	11	6	2	2	3.4

圖4 法務部矯正署臺中監獄南屯分監在監受刑人主要罪名
110年1月底



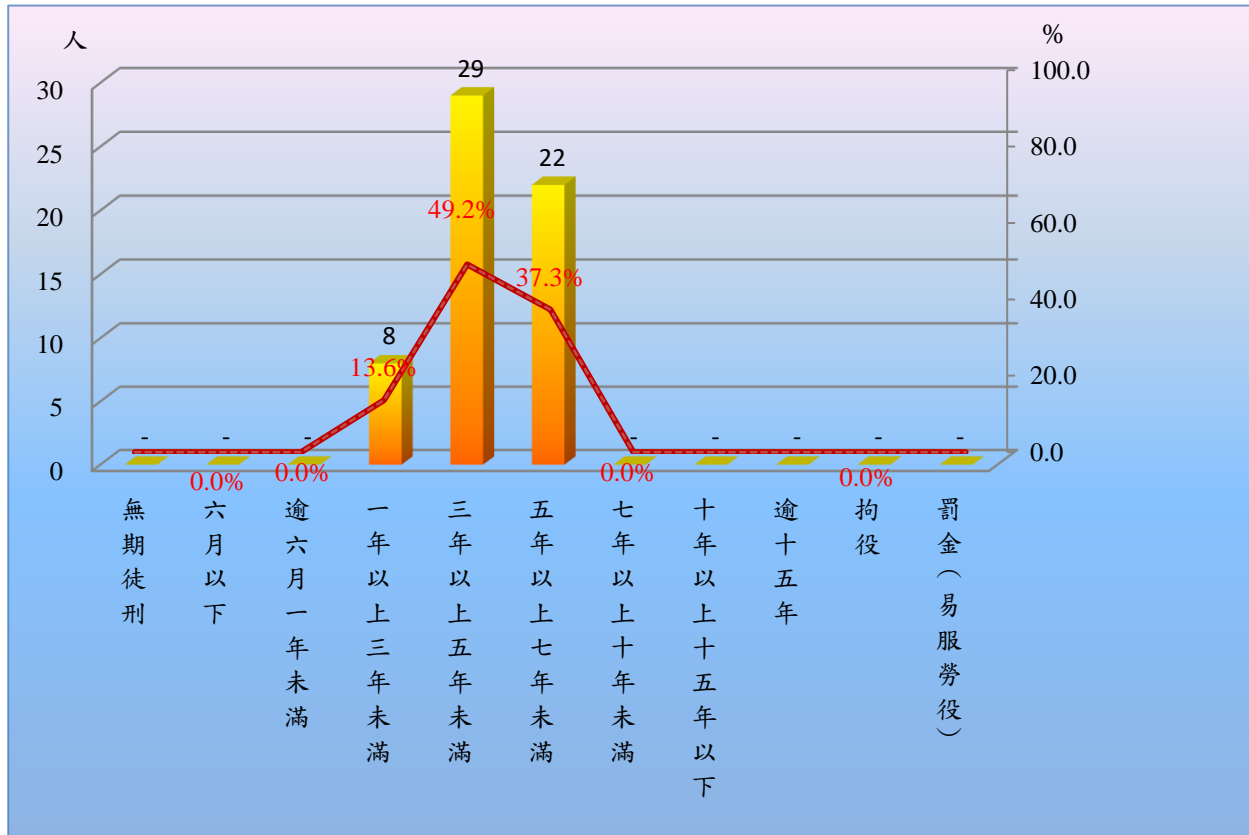
(五) 在監受刑人應執行刑刑名

110年1月底法務部矯正署臺中監獄南屯分監在監受刑人為59人，其中以三年以上五年未滿29人占49.2%最多；其次為五年以上七年未滿22人占37.3%。

表6 法務部矯正署臺中監獄南屯分監在監受刑人應執行刑刑名

刑名別	106年底	107年底	108年底	109年底	110年1月底	
					人數	百分比(%)
總計	157	172	163	61	59	100.0
無期徒刑	-	-	-	-	-	-
有期						
六月以下	1	4	5	-	-	-
逾六月一年未滿	14	16	17	-	-	-
一年以上三年未滿	93	108	76	8	8	13.6
三年以上五年未滿	31	32	40	30	29	49.2
五年以上七年未滿	17	11	23	23	22	37.3
七年以上十年未滿	1	1	1	-	-	-
十年以上十五年以下	-	-	-	-	-	-
刑逾十五年	-	-	-	-	-	-
拘役	-	-	-	-	-	-
罰金(易服勞役)	-	-	1	-	-	-

圖5 法務部矯正署臺中監獄南屯分監在監受刑人應執行刑刑名
110年1月底



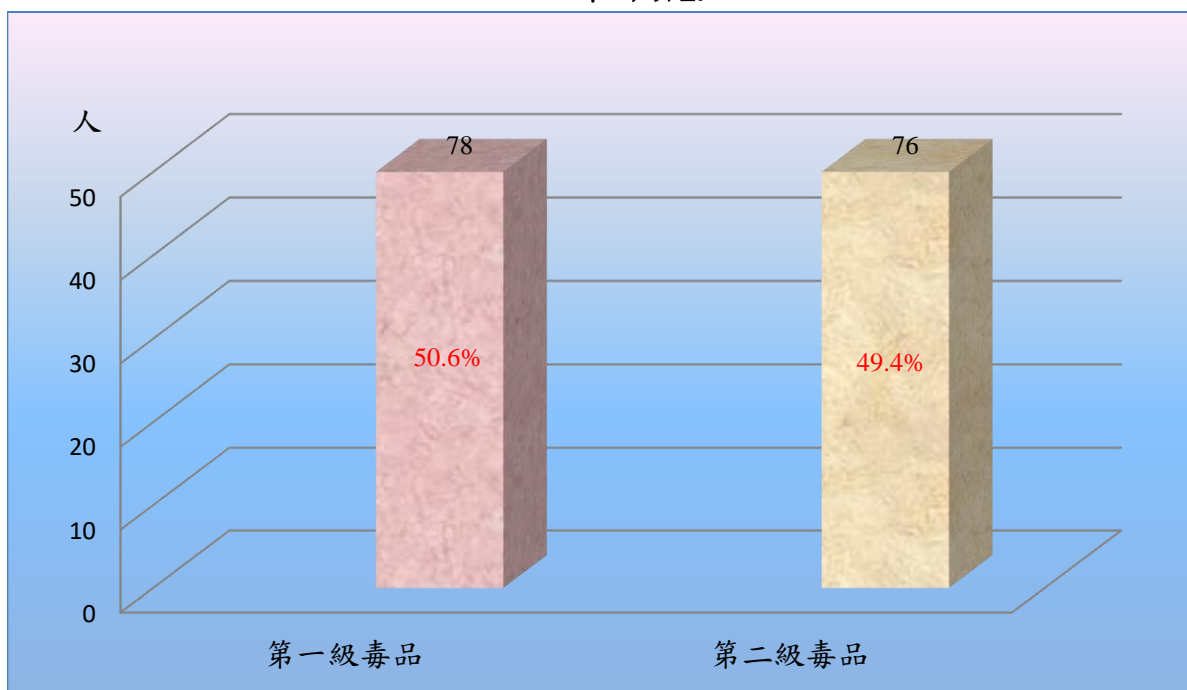
(六) 在所受戒治人毒品級別
 110年1月底在所受戒治人為154人，其中第一毒品計78人占50.6%，第二級毒品計76人占49.4%。

表7 法務部矯正署臺中戒治所在所受戒治人毒品級別

單位：人、%

項目別	106年底	107年底	108年底	109年底	110年1月底	
					人數	百分比(%)
總計	76	67	44	63	154	100.0
第一級毒品	38	34	25	35	78	50.6
第二級毒品	38	33	19	28	76	49.4

**圖6 法務部矯正署臺中戒治所在所受戒治人毒品級別
 110年1月底**



(七) 在所受戒治人年齡

110年1月底在所受戒治人為154人，就年齡部分分析，以40-50歲未滿者64人占41.6%及30-40歲未滿者37人占24.0%為最多。

表8 法務部矯正署臺中戒治所在所受戒治人年齡

單位：人、%

年月底別	總計	14-18歲未滿	18-20歲未滿	20-30歲未滿	30-40歲未滿	40-50歲未滿	50-60歲未滿	60-70歲未滿	70歲以上
106年底	76	3	3	2	13	32	15	8	-
107年底	76	3	3	2	13	32	15	8	-
108年底	44	-	1	2	9	13	16	3	-
109年底	63	-	-	3	13	23	20	4	-
110年1月底	154	-	-	8	37	64	34	11	-
結構比(%)	100.0	-	-	5.2	24.0	41.6	22.1	7.1	-

圖7 法務部矯正署臺中戒治所在所受戒治人年齡

110年1月底



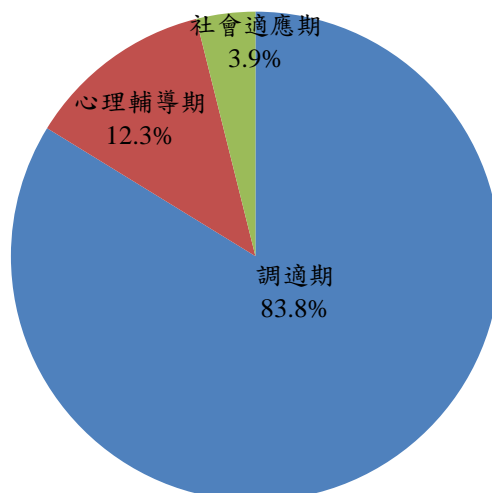
(八) 在所受戒治人累進處遇階段
 110年1月底在所受戒治人為154人，依累進處遇階段分析，調適期為129人占83.7%，
 心理輔導期為19人占12.3%，社會適應期為6人占3.9%。

表9 法務部矯正署臺中戒治所在所受戒治人累進處遇人數

單位：人、%

年月底別	總計	累進處遇階段		
		調適期	心理輔導期	社會適應期
106年底	76	32	22	22
107年底	67	23	27	17
108年底	44	17	14	13
109年底	63	46	8	9
110年1月底	154	129	19	6
結構比(%)	100.0	83.7	12.3	3.9

**圖8 法務部矯正署臺中戒治所在所受戒治人累進處遇人數
 110年1月底**



(九) 在所受戒治人教育程度
 110年1月底在所受戒治人為154人，國中程度者82人占53.3%為最高；其次為高中(職)程度者59人占38.3%。

表10 法務部矯正署臺中戒治所在所受戒治人教育程度

單位：人、%

項目別	106年底	107年底	108年底	109年底	110年1月底	
					人數	百分比(%)
總計	76	67	44	63	154	100.0
不識字	-	1	-	-	-	-
自修	-	-	-	-	-	-
國小	9	6	5	5	12	7.8
國中	40	38	23	37	82	53.3
高中(職)	25	17	15	20	59	38.3
專科以上	2	5	1	1	1	0.6
不詳	-	-	-	-	-	-

圖9 法務部矯正署臺中戒治所在所受戒治人教育程度
 110年1月底

