

法務部矯正署臺中戒治所

統計輯要分析

109年12月

統計室彙編

目 錄

| | |
|---------------------|----|
| 前言..... | 1 |
| 1. 收容情形..... | 2 |
| 2. 新入監受刑人罪名..... | 3 |
| 3. 實際出獄受刑人罪名..... | 4 |
| 4. 在監受刑人罪名..... | 5 |
| 5. 在監受刑人應執行刑刑名..... | 6 |
| 6. 受戒治人毒品級別..... | 7 |
| 7. 受戒治人年齡..... | 8 |
| 8. 受戒治人累進處遇人數..... | 9 |
| 9. 受戒治人教育程度..... | 10 |

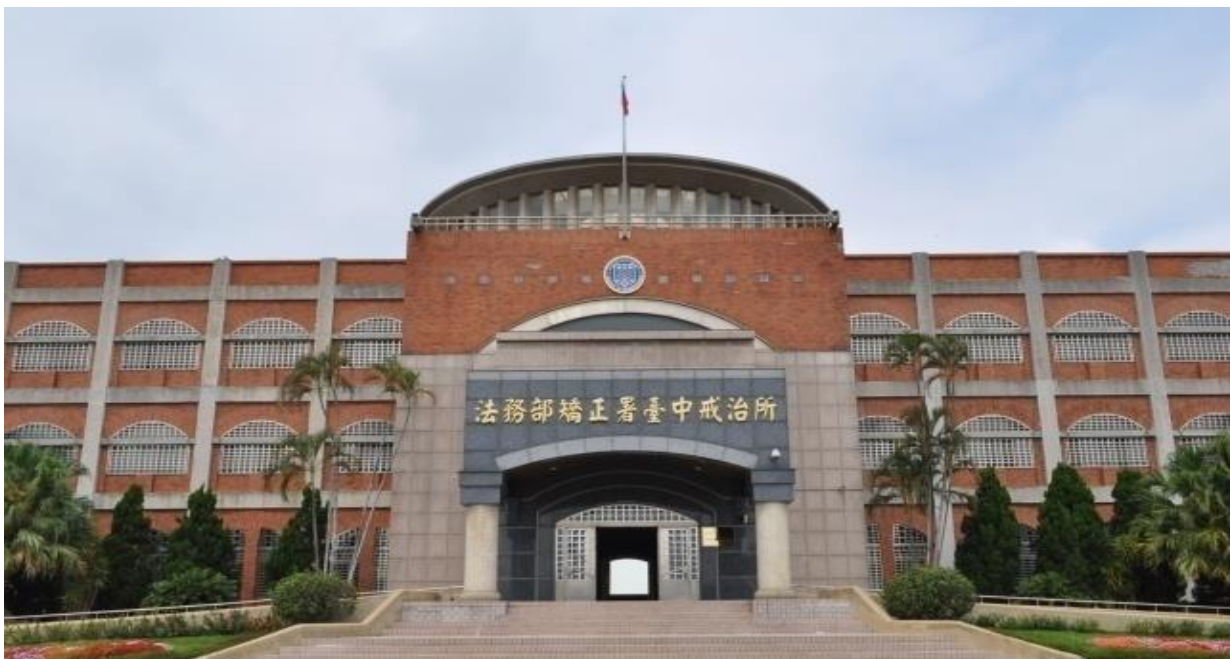
法務部矯正署臺中戒治所

收容現況及特性

本戒治所於民國95年1月1日成立，與法務部矯正署臺中少年觀護所合署辦公，佔地5.7433公頃，核定容額為544人。

一、收容對象：男性收容人，收容類別臚陳如下：

- (一) 受刑人：收容刑期未滿七年之男性受刑人。
- (二) 收容少年：收容臺中地方法院裁定收容之男性少年刑事被告及保護事件少年。
- (三) 受戒治人：
 1. 依法收容臺灣高等法院臺中分院檢察署、福建高等法院金門分院檢察署、臺灣苗栗、臺中、彰化、南投、雲林、澎湖及福建金門地方法院檢察署等檢察官指揮執行之男性受戒治人。
 2. 兼收其他符合戒治所受戒治人移送作業要點規定之男性受戒治人。
 3. 兼收全國各少年法院（庭）裁定之男性少年受戒治人。
- (四) 成年受觀察勒戒人：依法收容臺灣高等法院臺中分院檢察署、苗栗、臺中、彰化、南投及雲林等地方法院檢察署指揮執行之男性受觀察勒戒人。
- (五) 少年受觀察勒戒人：依法收容臺灣高等法院臺中分院少年法庭、苗栗、臺中、彰化、南投及雲林等地方法院少年法庭指揮執行之男性少年受觀察勒戒人。



二、收容特色

(一) 超額收容情形

109年12月底法務部矯正署臺中戒治所收容人共計366人，其中監獄受刑人61人、受戒治人63人、成年受觀察勒戒人230人、少年受觀察勒戒人0人、收容少年12人，核定容額為544人。

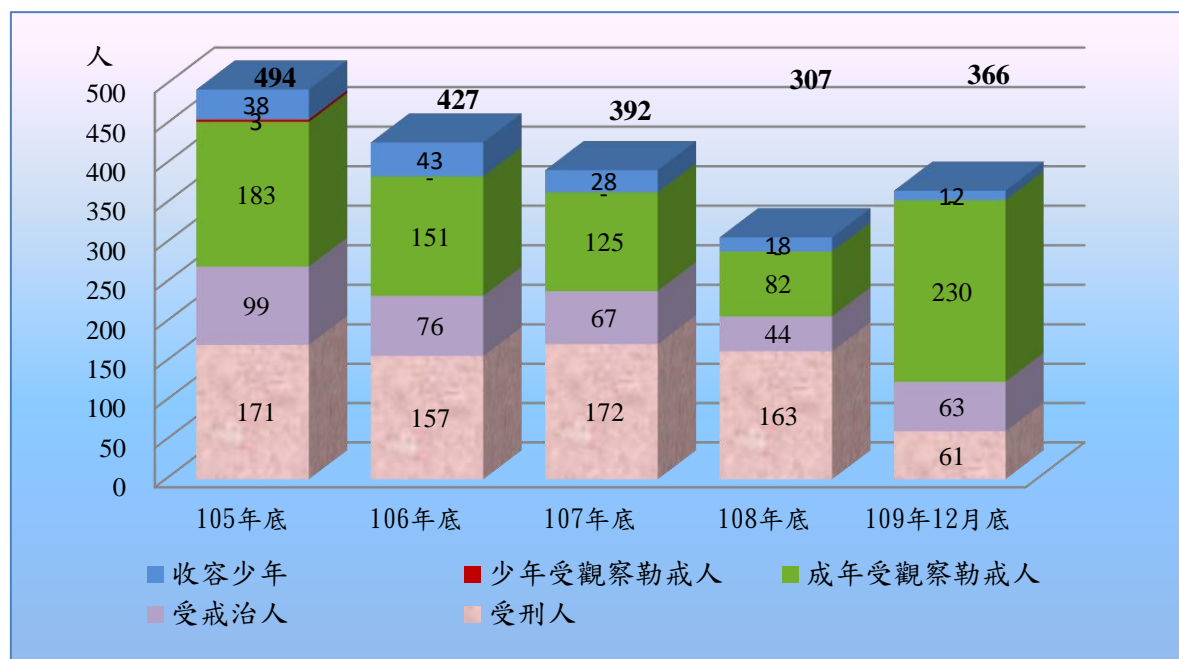
表1 法務部矯正署臺中戒治所收容人超額情形

| 項目別 | 單位：人 | | | | |
|---------|-------|-------|-------|-------|----------|
| | 105年底 | 106年底 | 107年底 | 108年底 | 109年12月底 |
| 總收容人數 | 494 | 427 | 392 | 307 | 366 |
| 核定容額 | 544 | 544 | 544 | 544 | 544 |
| 超收人數 | - | - | - | - | - |
| 超收比率(%) | - | - | - | - | - |

表2 法務部矯正署臺中戒治所各類收容人數

| 項目別 | 單位：人、% | | | | |
|----------|--------|-------|-------|-------|----------|
| | 105年底 | 106年底 | 107年底 | 108年底 | 109年12月底 |
| 總收容人數 | 494 | 427 | 392 | 307 | 366 |
| 受刑人 | 171 | 157 | 172 | 163 | 61 |
| 受戒治人 | 99 | 76 | 67 | 44 | 63 |
| 成年受觀察勒戒人 | 183 | 151 | 125 | 82 | 230 |
| 少年受觀察勒戒人 | 3 | - | - | - | - |
| 收容少年 | 38 | 43 | 28 | 18 | 12 |

圖1 法務部矯正署臺中戒治所各類收容人情形



(二) 新入監受刑人罪名

109年1-12月法務部矯正署臺中監獄南屯分監新入監受刑人計10人，罪名別以竊盜罪2人為最多。

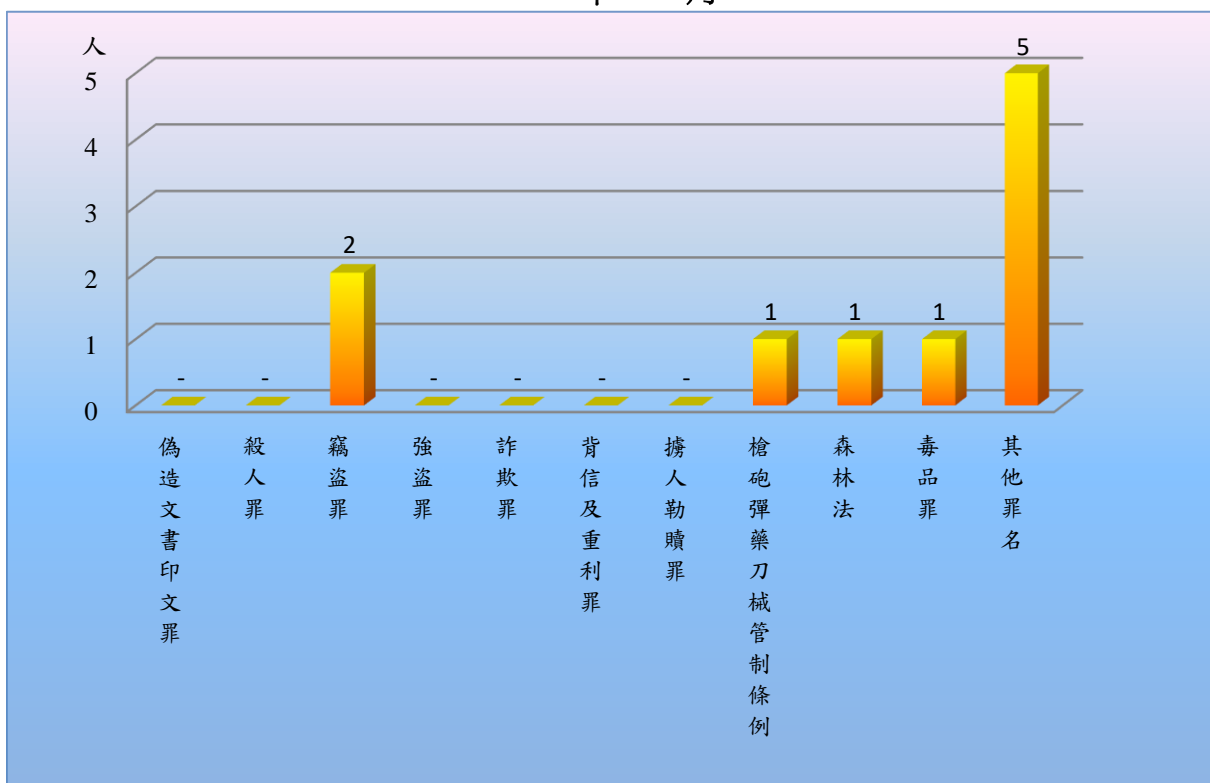
表3 法務部矯正署臺中監獄南屯分監新入監受刑人主要罪名

單位：人、%

| 罪名別 | 105年 | 106年 | 107年 | 108年 | 109年1-12月 | |
|------------|------|------|------|------|-----------|--------|
| | | | | | 人數 | 百分比(%) |
| 總計 | 4 | 8 | 12 | 6 | 10 | 100.0 |
| 偽造文書印文罪 | - | - | - | - | - | - |
| 殺人罪 | - | - | - | - | - | - |
| 竊盜罪 | - | 3 | 5 | 1 | 2 | 20.0 |
| 強盜罪 | - | - | - | - | - | - |
| 詐欺罪 | - | 1 | - | 1 | - | - |
| 背信及重利罪 | - | - | - | - | - | - |
| 擄人勒贖罪 | - | - | - | - | - | - |
| 槍砲彈藥刀械管制條例 | - | 2 | 1 | 2 | 1 | 10.0 |
| 森林法 | 1 | - | 1 | 1 | 1 | 10.0 |
| 毒品罪 | 3 | 1 | - | - | 1 | 10.0 |
| 其他罪名 | - | 1 | 5 | 1 | 5 | 50.0 |

備註：毒品罪人數含毒品危害防制條例、肅清煙毒條例及麻醉藥品管理條例人數，以下同。

圖2 法務部矯正署臺中監獄南屯分監新入監受刑人主要罪名
109年1-12月



(三) 實際出獄受刑人罪名

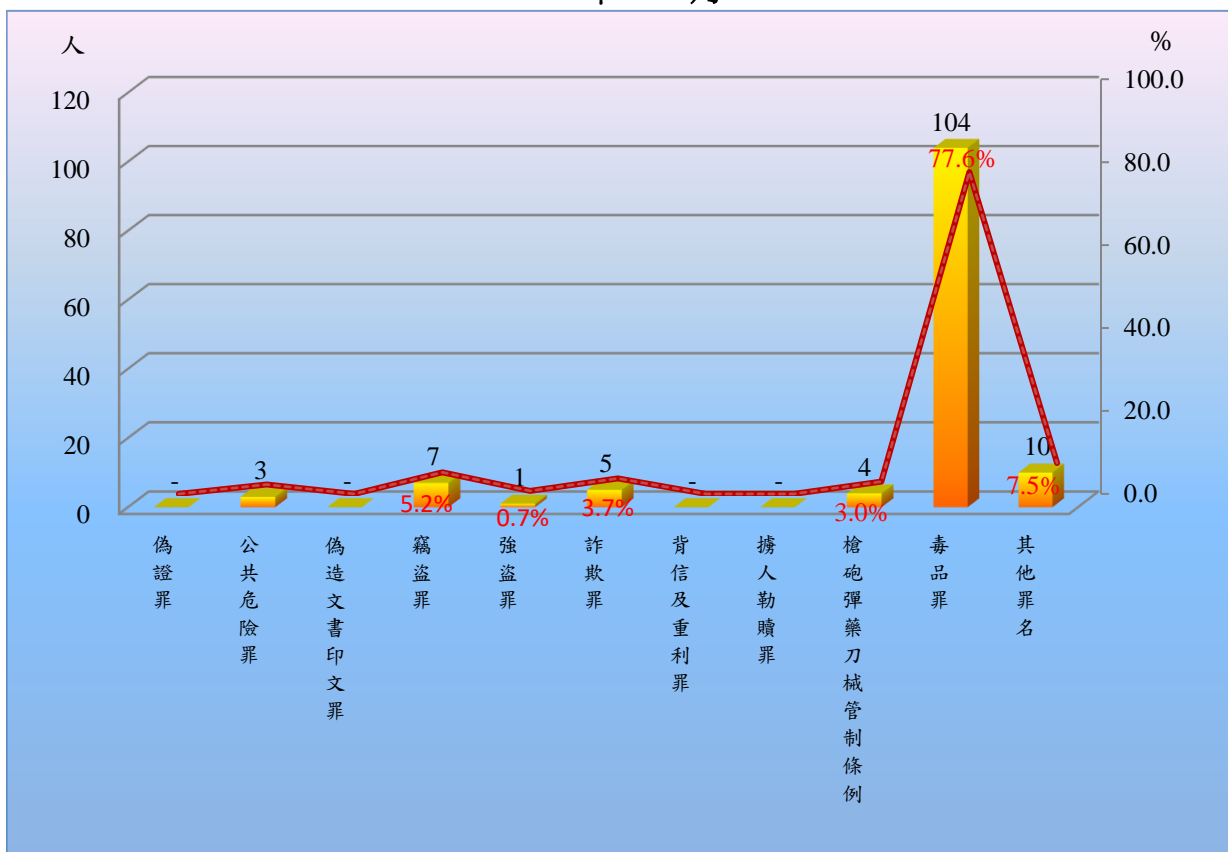
109年1-12月法務部矯正署臺中監獄南屯分監實際出獄受刑人為134人，其中以毒品罪104人占77.6%最多；其次為竊盜罪7人占5.2%。

表4 法務部矯正署臺中監獄南屯分監實際出獄受刑人主要罪名

單位：人、%

| 罪名別 | 105年 | 106年 | 107年 | 108年 | 109年1-12月 | |
|------------|------|------|------|------|-----------|--------|
| | | | | | 人數 | 百分比(%) |
| 總計 | 144 | 140 | 206 | 210 | 134 | 100.0 |
| 偽證罪 | 2 | - | - | - | - | - |
| 公共危險罪 | 5 | 4 | 4 | 3 | 3 | 2.2 |
| 偽造文書印文罪 | 1 | 1 | - | 1 | - | - |
| 竊盜罪 | 7 | 7 | 12 | 15 | 7 | 5.2 |
| 強盜罪 | 1 | 2 | - | 2 | 1 | 0.7 |
| 詐欺罪 | 2 | 5 | 6 | 5 | 5 | 3.7 |
| 背信及重利罪 | - | - | - | - | - | - |
| 擄人勒贖罪 | - | - | - | - | - | - |
| 槍砲彈藥刀械管制條例 | 3 | 4 | 4 | 3 | 4 | 3.0 |
| 毒品罪 | 118 | 111 | 166 | 170 | 104 | 77.6 |
| 其他罪名 | 5 | 6 | 14 | 11 | 10 | 7.5 |

圖3 法務部矯正署臺中監獄南屯分監實際出獄受刑人主要罪名
109年1-12月



(四) 在監受刑人罪名

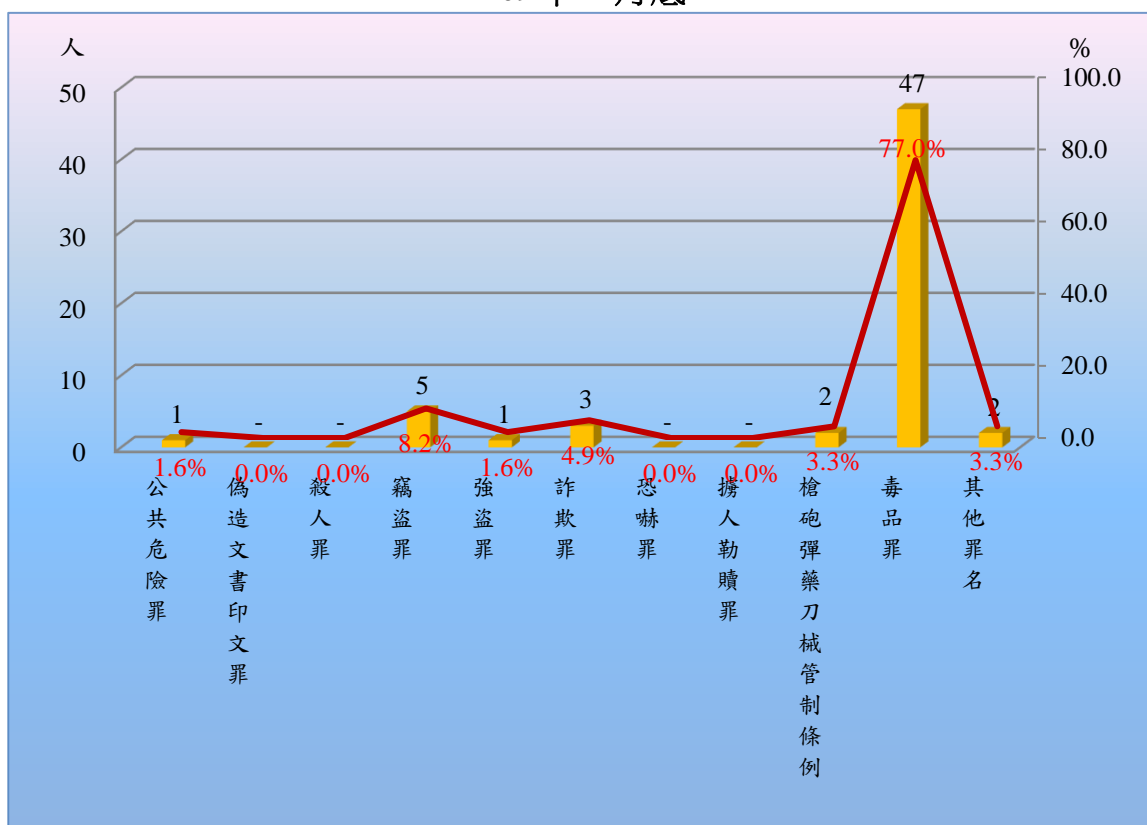
109年12月底法務部矯正署臺中監獄南屯分監在監受刑人為61人，其中以毒品罪47人占77.0%最多；其次為竊盜罪5人占8.2%。

表5 法務部矯正署臺中監獄南屯分監在監受刑人主要罪名

單位：人、%

| 罪名別 | 105年底 | 106年底 | 107年底 | 108年底 | 109年12月底 | |
|------------|-------|-------|-------|-------|----------|--------|
| | | | | | 人數 | 百分比(%) |
| 總計 | 171 | 157 | 172 | 163 | 61 | 100.0 |
| 公共危險罪 | 6 | 4 | 2 | 3 | 1 | 1.6 |
| 偽造文書印文罪 | 1 | - | - | 1 | - | - |
| 殺人罪 | 1 | 1 | 1 | - | - | - |
| 竊盜罪 | 6 | 6 | 16 | 11 | 5 | 8.2 |
| 強盜罪 | 3 | 4 | 4 | 3 | 1 | 1.6 |
| 詐欺罪 | 4 | 5 | 3 | 11 | 3 | 4.9 |
| 恐嚇罪 | 1 | - | - | 1 | - | - |
| 擄人勒贖罪 | - | - | - | - | - | - |
| 槍砲彈藥刀械管制條例 | 2 | 2 | 3 | 5 | 2 | 3.3 |
| 毒品罪 | 139 | 121 | 132 | 122 | 47 | 77.0 |
| 其他罪名 | 8 | 14 | 11 | 6 | 2 | 3.3 |

圖4 法務部矯正署臺中監獄南屯分監在監受刑人主要罪名
109年12月底



(五) 在監受刑人應執行刑刑名

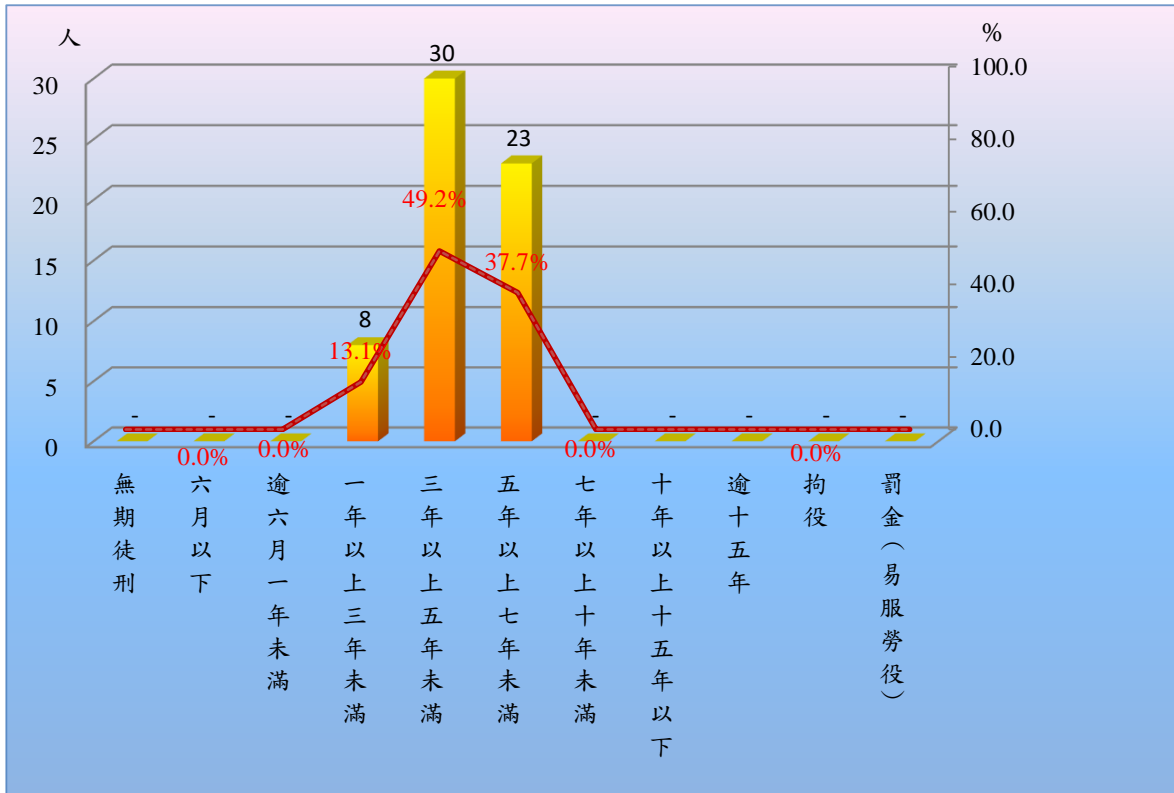
109年12月底法務部矯正署臺中監獄南屯分監在監受刑人為61人，其中以三年以上五年未滿30人占49.2%最多；其次為五年以上七年未滿23人占37.7%。

表6 法務部矯正署臺中監獄南屯分監在監受刑人應執行刑刑名

單位：人、%

| 刑名別 | 105年底 | 106年底 | 107年底 | 108年底 | 109年12月底 | | |
|----------|-----------|-------|-------|-------|----------|--------|------|
| | | | | | 人數 | 百分比(%) | |
| 總計 | 171 | 157 | 172 | 163 | 61 | 100.0 | |
| 無期徒刑 | - | - | - | - | - | - | |
| 有期徒刑 | 六月以下 | 7 | 1 | 4 | 5 | - | |
| | 逾六月一年未滿 | 19 | 14 | 16 | 17 | - | |
| | 一年以上三年未滿 | 82 | 93 | 108 | 76 | 8 | 13.1 |
| | 三年以上五年未滿 | 41 | 31 | 32 | 40 | 30 | 49.2 |
| | 五年以上七年未滿 | 20 | 17 | 11 | 23 | 23 | 37.7 |
| | 七年以上十年未滿 | 1 | 1 | 1 | 1 | - | - |
| | 十年以上十五年以下 | - | - | - | - | - | - |
| 刑逾十五年 | - | - | - | - | - | - | |
| 拘役 | 1 | - | - | - | - | - | |
| 罰金(易服勞役) | - | - | - | 1 | - | - | |

圖5 法務部矯正署臺中監獄南屯分監在監受刑人應執行刑刑名
109年12月底

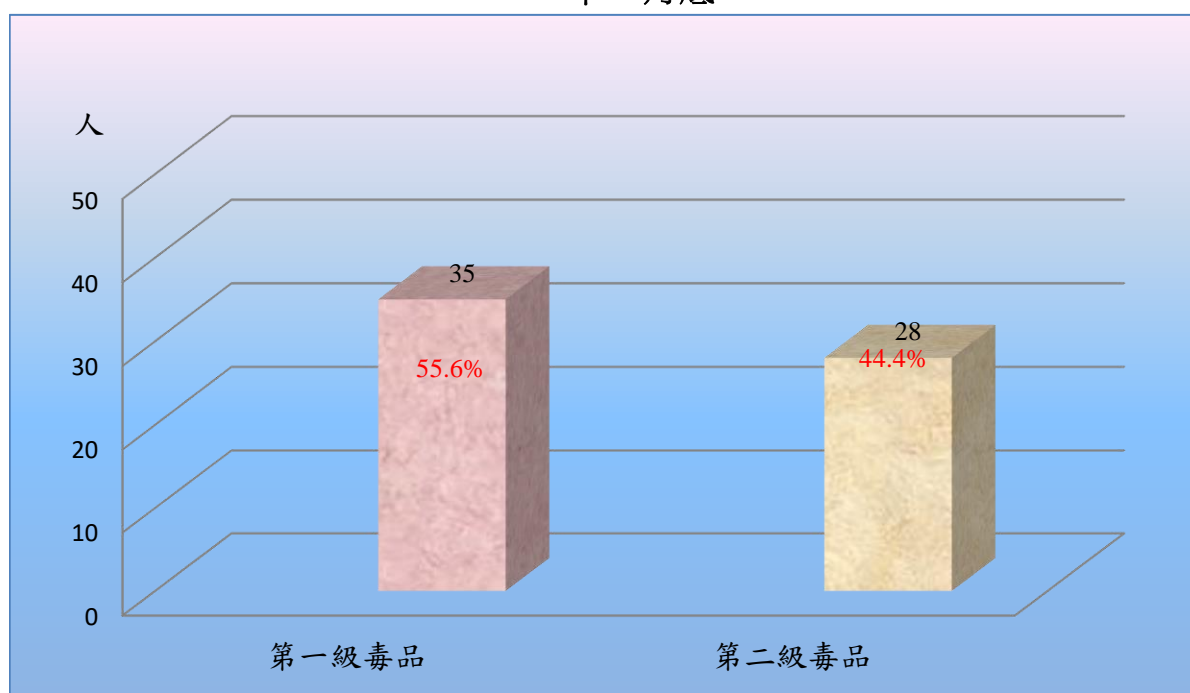


(六) 在所受戒治人毒品級別
 109年12月底在所受戒治人為63人，其中第一毒品計35人占55.6%，第二級毒品計28人占44.4%。

表7 法務部矯正署臺中戒治所在所受戒治人毒品級別

| 項目別 | 105年底 | 106年底 | 107年底 | 108年底 | 109年12月底 | |
|-------|-------|-------|-------|-------|----------|--------|
| | | | | | 人數 | 百分比(%) |
| 總計 | 99 | 76 | 67 | 44 | 63 | 100.0 |
| 第一級毒品 | 53 | 38 | 34 | 25 | 35 | 55.6 |
| 第二級毒品 | 46 | 38 | 33 | 19 | 28 | 44.4 |

圖6 法務部矯正署臺中戒治所在所受戒治人毒品級別
 109年12月底



(七) 在所受戒治人年齡

109年12月底在所受戒治人為63人，就年齡部分分析，以40-50歲未滿者23人占36.5%及50-60歲未滿者20人占31.7%為最多。

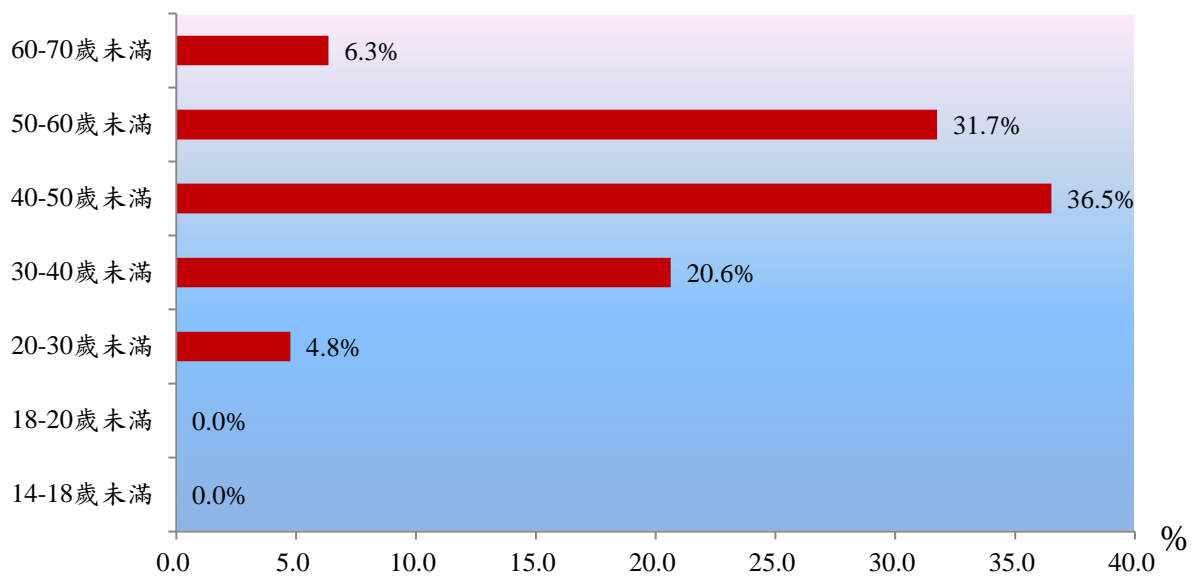
表8 法務部矯正署臺中戒治所在所受戒治人年齡

單位：人、%

| 年月底別 | 總計 | 14-18歲未滿 | 18-20歲未滿 | 20-30歲未滿 | 30-40歲未滿 | 40-50歲未滿 | 50-60歲未滿 | 60-70歲未滿 | 70歲以上 |
|----------|-------|----------|----------|----------|----------|----------|----------|----------|-------|
| 105年底 | 99 | 4 | 1 | 5 | 18 | 39 | 25 | 6 | 1 |
| 106年底 | 76 | 3 | 3 | 2 | 13 | 32 | 15 | 8 | - |
| 107年底 | 76 | 3 | 3 | 2 | 13 | 32 | 15 | 8 | - |
| 108年底 | 44 | - | 1 | 2 | 9 | 13 | 16 | 3 | - |
| 109年12月底 | 63 | - | - | 3 | 13 | 23 | 20 | 4 | - |
| 結構比(%) | 100.0 | - | - | 4.8 | 20.6 | 36.5 | 31.7 | 6.3 | - |

圖7 法務部矯正署臺中戒治所在所受戒治人年齡

109年12月底



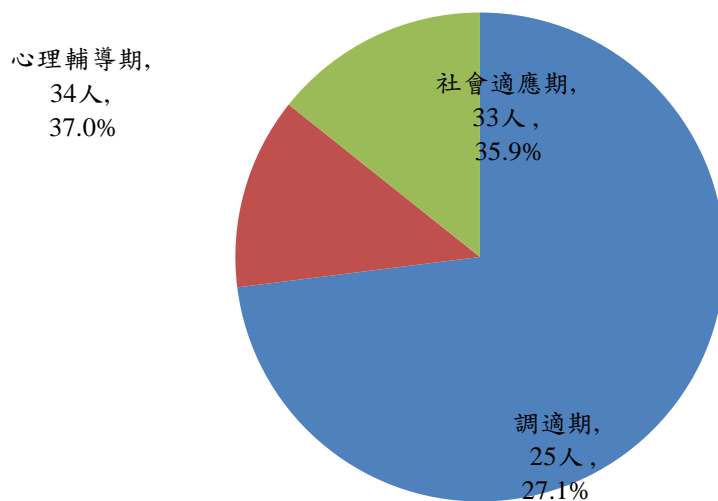
(八) 在所受戒治人累進處遇階段
 109年12月底在所受戒治人為63人，依累進處遇階段分析，調適期為46人占72.9%，
 心理輔導期為8人占12.7%，社會適應期為9人占14.3%。

表9 法務部矯正署臺中戒治所在所受戒治人累進處遇人數

單位：人、%

| 年月底別 | 總計 | 累進處遇階段 | | |
|----------|-------|--------|-------|-------|
| | | 調適期 | 心理輔導期 | 社會適應期 |
| 105年底 | 99 | 36 | 36 | 27 |
| 106年底 | 76 | 32 | 22 | 22 |
| 107年底 | 67 | 23 | 27 | 17 |
| 108年底 | 44 | 17 | 14 | 13 |
| 109年12月底 | 63 | 46 | 8 | 9 |
| 結構比(%) | 100.0 | 72.9 | 12.7 | 14.3 |

**圖8 法務部矯正署臺中戒治所在所受戒治人累進處遇人數
 109年12月底**



(九) 在所受戒治人教育程度
 109年12月底在所受戒治人為63人，國中程度者37人占58.8%為最高；其次為高中(職)程度者20人占31.7%。

表10 法務部矯正署臺中戒治所在所受戒治人教育程度

單位：人、%

| 項目別 | 105年底 | 106年底 | 107年底 | 108年底 | 109年12月底 | |
|-------|-------|-------|-------|-------|----------|--------|
| | | | | | 人數 | 百分比(%) |
| 總計 | 99 | 76 | 67 | 44 | 63 | 100.0 |
| 不識字 | - | - | 1 | - | - | - |
| 自修 | - | - | - | - | - | - |
| 國小 | 9 | 9 | 6 | 5 | 5 | 7.9 |
| 國中 | 60 | 40 | 38 | 23 | 37 | 58.8 |
| 高中(職) | 28 | 25 | 17 | 15 | 20 | 31.7 |
| 專科以上 | 2 | 2 | 5 | 1 | 1 | 1.6 |
| 不詳 | - | - | - | - | - | - |

圖9 法務部矯正署臺中戒治所在所受戒治人教育程度
 109年12月底

